

TONE2 PRO
DÉMARRAGE RAPIDE



INTERFACE

DIAGRAMME

BOUTON ROTATIF VOLUME

0

ANNEAU LUMINEUX RGB

9



1

2

3

4

6

5

7

8

9

0

USB

8

DIODE D'ÉTAT

7

I2S

6

S/PDIF (COAXIAL)

5

RCA (GAUCHE) SYMETRIQUE

4

RCA (DROITE) SYMETRIQUE

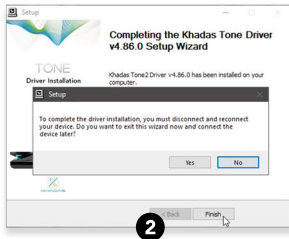
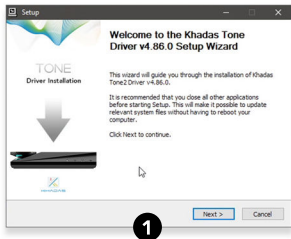
3

1 3.5MM ASYMÉTRIQUE

2 4.4MM SYMÉTRIQUE

1 **INSTALLER LE PILOTE USB KHADAS**
Télécharger le dernier pilote sur dl.khadas.com/products/tone2/driver.

2 **DÉCONNECTER & RECONNECTER LA TONE2**
Débrancher et rebrancher le câble USB-C reliant votre Tone2 Pro à votre ordinateur Windows.

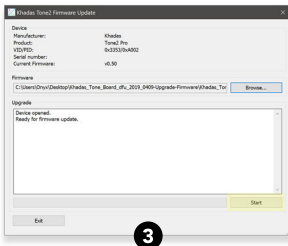
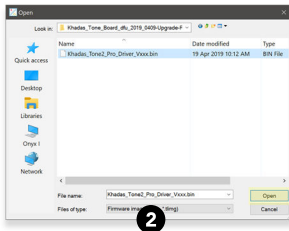
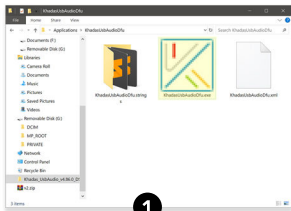


* Le driver USB AUDIO fourni de base avec Windows 10 ne prend pas en charge toutes les fonctionnalités de la Tone2 Pro et peut causer des problèmes d'échantillonnage, de latence (pas ASIO).

1 OUVRIER L'UTILITAIRE KHADAS DFU UPGRADE TOOL
Télécharger l'utilitaire dl.khadas.com/products/tone2/dfu_tool.

2 TELECHARGER LE DERNIER FIRMWARE TONE2 PRO
Télécharger le dernier firmware sur dl.khadas.com/products/tone2/firmware.











3 FLASHER LE FIRMWARE DANS LA TONE2 PRO
Connecter la Tone2 Pro à votre PC via USB-C et utiliser l'utilitaire DFU tool pour flasher le nouveau firmware.



ENTREES / SORTIES

SOURCES



- 1**  Sortie analogique asymétrique 3.5mm (casque)
- 2**  Sortie analogique symétrique 4.4mm (casque)
- 3**  Sortie pré-amplifiée analogique (droite) » Ampli » Enceintes
- 4**  Sortie pré-amplifiée analogique (gauche) » Ampli » Enceintes
- 5**  Entrée SPDIF (lecteur CD) coaxial
- 6**   Module bluetooth (Entrée numérique) / Alimentation Linéaire 5V USB-C
- 7**    Ordinateur / Smartphone / Circuit embarqué (Entrée numérique + Entrée alimentation)

RCA

MODES D'UTILISATION



• ADAPTATEUR RCA SYMÉTRIQUE VERS XLR 3 PÔLES



• CÂBLE RCA STANDARD

PORT
RCA

CÂBLE RCA
STANDARD

CÂBLE RCA
SYMÉTRIQUE

1

SYMÉTRIQUE
RCA (Droite)

ASYMÉTRIQUE
RCA (Droite)

SYMÉTRIQUE
RCA (Droite)

2

SYMÉTRIQUE
RCA (Gauche)

ASYMÉTRIQUE
RCA (Gauche)

SYMÉTRIQUE
RCA (Gauche)

3

S/PDIF
Entrée / Sortie

S/PDIF ENTRÉE
Droite / Gauche

1



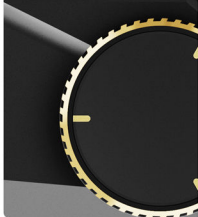
2



3



RELIER LES PORTS RCA AVANT DE METTRE LA TONE2 SOUS TENSION



ALIMENTATION

PRIORITÉ

Si les ports I2S et USB sont tous deux branchés, l'alimentation sera tirée du port I2S (prioritaire).



1

USB-C (I2S)
ALIMENTATION LINEAIRE

2

USB-C (USB)
SMARTPHONE / PC / CIRCUIT EMBARQUE

BOUTON VOLUME

ENCODEUR ROTATIF / BOUTON

EFFECTUER DOUBLE PRESSION D'ABORD,
PUIS LA ROTATION CORRESPONDANTE



ACTION		[1] PRESSION				[2] ROTATE	
MODE	FONCTION	SIMPLE	DOUBLE	TRIPLE	LONG	HORAIRE	ANTI-HOR
GÉNÉRAL	PLAY/STOP	*					
	VERROUILLER			***			
	ON/OFF				*****		
VOLUME	PLUS		**			↻	
	MOINS						↺
PISTE	SUIVANTE		**			↻	
	PRÉCÉDENT						↺
GAIN (casque)	PRÉAMP		**			↻	
	ÉLEVÉ		**				↺
	BAS						↺
ENTRÉES (source)	AUTO		**			↻	
	I2S		**				
	S/PDIF		**				
	USB						↺
FILTRE	SUIVANT		**			↻	
	PRÉCÉDENT		**				↺

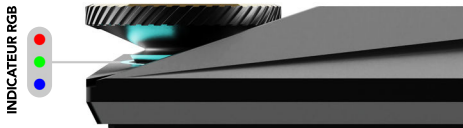
DIODES

INTERPRÉTATION



BLANC 
ALIM LINEAIRE

MAUVE 
ALIM PC USB



* Consultez les pages suivantes pour le détail et la signification de chaque couleur.

DIODES

INTERPRÉTATION

SÉLECTION DU MODE DIODE ROUGE



VOLUME (MUTE)



PISTE



GAIN



ENTRÉE



FILTRE

SÉLECTION DU VOLUME DIODE TURQUOISE



1 - 20%



21 - 40%



41 - 60%



61 - 80%



81 - 100%

SÉLECTION DU GAIN EN SORTIE CASQUE DIODE ROUGE & VERTE



BAS



ÉLEVÉ



PRÉAMP

* Lorsque la préamplification est activée, le volume de ligne de sortie est contrôlé avec le bouton de volume.

DIODES

INTERPRÉTATION

SÉLECTION DE L'ENTRÉE

DIODE JAUNE & ROUGE



USB



S/PDIF



I2S



AUTOMATIQUE

SÉLECTION DES FILTRES

DIODE BLEUE ET ROUGE



LINEAR FAST



LINEAR SLOW



MINI FAST



MINI SLOW



APODIZING



HYBRID FAST



BRICK WALL

DIODES
INTERPRÉTATION

MQA OFS FRÉQUENCE
DIODE MAGENTA



44.1 / 48K



88.2 / 96K



176.4 / 192K



352.8 / 384K



705.6 / 768K

MQA FRÉQUENCE
DIODE BLEUE



44.1 / 48K



88.2 / 96K



176.4 / 192K



352.8 / 384K



705.6 / 768K

MQA FRÉQUENCE
DIODE VERTE



44.1 / 48K



88.2 / 96K



176.4 / 192K



352.8 / 384K



705.6 / 768K

DIODES
INTERPRÉTATION

DSD
DIOLE BLANCHE



64



128



256



512

PCM
DIOLE JAUNE



44.1 / 48K



88.2 / 96K



176.4 / 192K



352.8 / 384K



705.6 / 768K

VERROUILLÉ
ENCODEUR INTÉGRALEMENT BLANC



VERROUILLÉ

1

Pourquoi faut-il un pilote USB sous Windows ?

Le pilote Khadas permet un support ASIO et corrige la latence et les problèmes de conversion des fréquences d'échantillonnage parfois rencontrés dans le pilote USB DAC Windows par défaut.

2

Qu'est-ce que le MQA ?

Il s'agit d'une technologie audio Britannique qui tente de reproduire le son du mastering original. Les fichiers MQA master sont complètement authentifiés et assez légers pour le téléchargement / streaming. La diode de la Tone 2 Pro est verte ou bleue pour indiquer que l'appareil décode et joue un flux / fichier MQA et que ce flux correspond au code d'identification du matériel source. La diode bleue indique en plus que le fichier MQA a été vérifié par le détenteur du copyright.

3

Qu'est-ce que le RCA symétrique ?

Un nouveau connecteur symétrique conçu par Khadas pour les DAC compacts. Il est rétro compatible avec les connecteurs ainsi que les câbles RCA classiques (asymétriques).

4

Comment utiliser un appareil XLR-3 avec du RCA symétrique ?

Vous devez utiliser un adaptateur RCA symétrique mâle vers XLR-3 mâle.

5

Quelle est l'impédance max supportée par l'amplificateur casque de la Tone2 Pro ?

3.5mm asymétrique : 150 Ohm
4.4mm symétrique : 3000Ohm

6

Comment utiliser l'entrée S/PDIF ?

Reliez l'entrée RCA et utilisez les commandes du bouton pour positionner l'entrée en mode S/PDIF ou AUTO.

7

Comment relier une source bluetooth à la Tone 2 Pro ?

Utilisez un module bluetooth externe relié au connecteur USB-C intitulé I2S. Et positionnez l'entrée en mode I2S ou AUTO.

8

Pourquoi mon câble de charge USB vers Lightning ne fonctionne pas avec la Tone 2 Pro ?

Utilisez le câble C78-USBH Lightning vers USB-C et reliez une alimentation 5V au connecteur USB-C intitulé I2S.

9

Est-ce que l'entrée USB fonctionne avec la sortie USB-C de mon smartphone ?

Oui, la Tone2 peut être alimentée par la plupart des appareils Android via USB-C. Les iPhones ont besoin d'une alimentation supplémentaire reliée au connecteur USB-C intitulé I2S. L'iPhone ne délivre pas une puissance suffisante pour driver la Tone

10

Est-ce que le décodage DSD natif est supporté ?

Oui jusqu'à DSD512 en natif via le driver Khadas USB.

11

Est-ce que le contrôle du volume hybride affecte la sortie RCA ?

Non la sortie RCA est indépendante des sorties casques 3.5 et 4.4mm.

12 **Quel est le niveau de sortie du connecteur RCA symétrique?**
4.0Vrms en mode RCA symétrique et 2.0Vrms en mode standard RCA asymétrique.

13 **Quel est l'ordre de priorité pour le choix des entrées en mode automatique?**
Voici l'ordre des priorités du plus élevé au plus bas : Bluetooth / USB / SPDIF. Si le mode est en AUTO, qu'une lecture démarre via Bluetooth, la Tone2Pro va automatiquement couper les entrées USB et SPDIF pour activer l'entrée Bluetooth.

14 **Comment jouer un fichier MQA?**
La Tone2 Pro supporte le décodage matériel intégral des fichiers MQA. Pour utiliser cette fonctionnalité, utilisez un logiciel ou une application utilisant l'encodage MQA.

15 **Est-ce que la sortie RCA est coupée lorsque j'utilise l'une des sorties casques?**
Non, la Tone2Pro va produire du son sur les sorties casques aussi bien que sur sa sortie RCA simultanément.

16 **Puis-je recevoir un signal d'un téléviseur connecté coaxial et envoyer le signal audio à mon amplificateur?**
Oui, positionnez l'entrée en mode SPDIF ou AUTO et la sortie audio sera disponible aussi bien sur le port RCA que sur les sorties casques.

DEPANNAGE

RÉSOLUTION DES PROBLÈMES

1 Pourquoi le bouton de volume ne répond plus et clignote en blanc quand je l'utilise?

L'appareil est verrouillé. Appuyez trois fois sur le bouton pour le déverrouiller.

2 Mon iPhone est connecté à la Tone2Pro mais la diode est instable.

L'iPhone ne délivre pas une puissance suffisante pour alimenter la Tone2. Utilisez une alimentation 5V séparée dans le port USB-C intitulé I2S. Assurez-vous également d'utiliser un câble C78-USBH lightning vers USB-C.

3 Mon téléphone Android ne détecte pas la Tone2Pro et la diode reste éteinte.

Allez dans les paramètres de votre smartphone et activez la fonction USB-OTG. Généralement cette option est activée par défaut.

4 Mon PC est relié à la Tone2 Pro mais je n'ai pas de son.

Vérifiez que le périphérique de sortie audio de votre ordinateur nest sur Tone2 Pro. Vérifiez également la Tone2 Pro écoute sur l'entrée USB ou Auto.

5 Le volume est très faible au casque, même avec le bouton au maximum.

Vous utilisez un casque haute impédance. Réglez le gain en sortie casque sur « élevé ».

6 J'ai relié mon PC à la Tone2 Pro, la diode réagit mais mon ordinateur ne détecte rien.

Vérifiez que la Tone2 est reliée à l'ordinateur via le port USB-C intitulé « USB » (et non pas I2S).

CLIENT

SERVICE APRÈS VENTE

GARANTIE

PIÈCES ET SERVICES

1 an à partir de la date d'achat

SOCIÉTÉ

Khadas Technology CO., Ltd.
Registre numéro (Chine) 91440300MA5G98LD1B

ATTENTION

Merci de contacter le service client avant de renvoyer un produit

SERVICE CLIENT

FORUM & ASSISTANCE

forum.khadas.com/c/khadas-tone

DOCUMENTATION

docs.khadas.com/tone2

SITE WEB

khadas.com/tone2pro

EMAIL

support@khadas.com





KHADAN